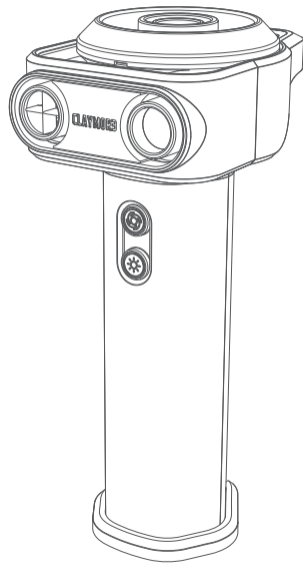
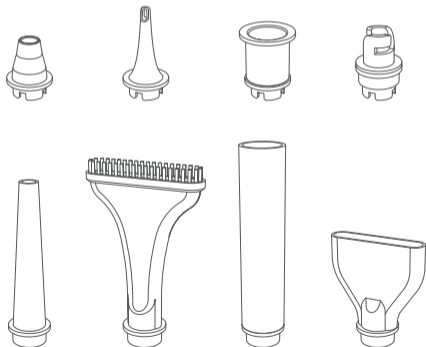


# CLAYMORE<sup>air</sup>

CLAYMORE AIR

CLAIR-1500



Руководство  
пользователя

Этот портативный воздушный насос работает от литий-ионной аккумуляторной батареи и может использоваться как внешний источник тока.

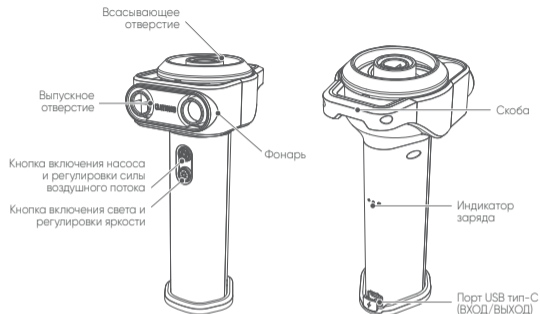
Перед началом использования изделия ознакомьтесь с руководством по эксплуатации. При обнаружении отклонений от нормальной работы прекратите использование изделия и обратитесь к дилеру или в уполномоченный центр обслуживания по месту приобретения изделия.

Внесение каких-либо изменений в это изделие аннулирует гарантию на него. Использование изделий CLAYMORE не по назначению может причинить ущерб пользователю.

## ВНИМАНИЕ

1. Не используйте это изделие в целях, не упомянутых в настоящем руководстве.
2. Храните это изделие в месте, недоступном для детей. Дети могут проглотить его детали или получить травму.
3. Будьте осторожны во влажных местах; храните изделие в сухом месте с низкой влажностью. Существует опасность удара электрическим током.
4. Не храните и не используйте изделие в автомобилях, находящихся на солнце. Это может вызвать его взрыв или поломку.
5. Не используйте изделие вне рабочего температурного диапазона (от  $-10$  до  $40^{\circ}\text{C}$ ).
6. Не допускайте попадания во всасывающее отверстие посторонних предметов (волос, песка и пр.).
7. Не перекрывайте всасывающее и выпускное отверстия и держите их в чистоте.
8. Не вставляйте в разъем металлические предметы, это может вызвать ожог, взрыв или удар электрическим током.
9. Не разбирайте изделие и не вносите в него изменений.
10. Не смотрите в отверстие во время работы изделия. Не направляйте его на лицо (в особенности на глаза).
11. После использования выключите изделие, прежде чем убрать его на хранение.
12. Не оставляйте изделие без присмотра, выключайте его, прежде чем отойти куда-либо.
13. Падение изделия или удар по нему могут повредить его внутренние части, в результате чего могут возникнуть внезапные неполадки даже в процессе его штатного использования. Избегайте ударов по корпусу изделия.

## 1. ОПИСАНИЕ КОМПОНЕНТОВ



## 2. КОМПЛЕКТАЦИЯ



CLAYMORE AIR



Чехол



Насадки восьми видов



Шнурок



Кабель USB



Руководство

### 3. УПРАВЛЕНИЕ

#### • Воздушный насос

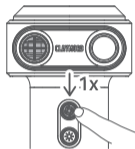
Вкл./Выкл



Трехступенчатая регулировка



3 СТУПЕНИ



Для включения воздушного насоса коротко нажмите кнопку . Когда насос включен, коротко нажимайте кнопку для трехступенчатой регулировки силы воздушного потока. **1 – 2 – 3 – Выкл.**

#### • Фонарь

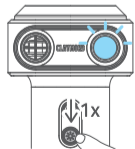
Вкл./Выкл



Трехступенчатая регулировка яркости



3 СТУПЕНИ

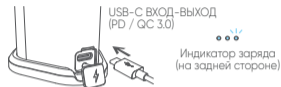


Коротко нажмите кнопку для включения фонаря. Когда фонарь включен, коротко нажимайте кнопку для трехступенчатой регулировки яркости. **1 – 2 – 3 – Выкл.**

#### • Зарядка

Откройте резиновую крышечку на изделии и присоедините кабель USB Тип-С или Тип-С-С для зарядки фонаря. Во время зарядки мигает индикатор заряда батареи. Когда зарядка завершится, индикатор перестанет мигать и будет гореть непрерывно.

※ При низком уровне заряда насос может выключиться автоматически. Поэтому перед использованием заряджайте его полностью.



Индикатор батареи	Заряд	Действие
	около 25% от 25 до 50% от 50 до 75% от 75%	Мигает
	Полностью заряжен	Горит, не мигая

#### • Функция внешнего источника тока

При соединении с помощью кабеля USB Тип-С-С зарядка другого устройства (смартфона, планшета и т.п.) начинается автоматически (поддерживается PD / QC 3.0).

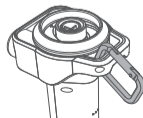
※ При одновременном использовании функции внешнего источника тока и насоса примерно через минуту насос выключится. Для защиты батареи не включайте насос во время использования функции внешнего источника тока.

### 4. МОНТАЖ

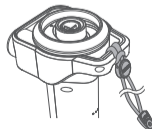
#### • Скоба

К скобе изделия можно присоединить карабин или шнурок.

Использование карабина



Использование шнурка

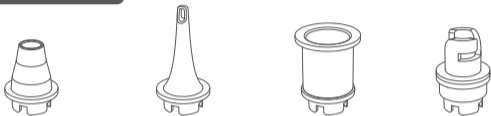


## 5. НАСАДКИ

### • Виды насадок

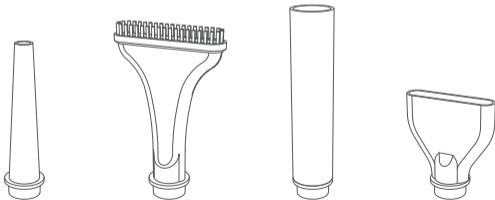
Настоящее изделие комплектуется насадками восьми видов: 4 вида для функций насоса и всасывания, 4 вида для функции обдува (не подходят для всасывания).

#### Насос и всасывание



4 типа насадок для насоса

#### Обдув (без всасывания)



Насадка для очистки щелей

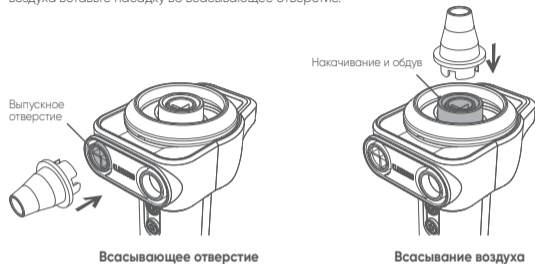
Насадка со щеткой

Насадка для раздувания

Широкая насадка

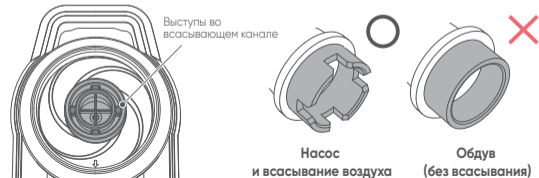
### • Установка насадок

Для накачивания или обдува вставьте насадку в выпускное отверстие. Для всасывания воздуха вставьте насадку во всасывающее отверстие.



Во всасывающем канале есть выступы, поэтому в его отверстие можно вставлять только насадки для насоса и всасывания воздуха.

**✳ Запрещается вставлять в отверстие для всасывания насадки кроме тех, которые предназначены для насоса и всасывания воздуха.**



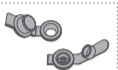
## • Использование насадок

※ Данное изделие не имеет фильтра, поэтому им нельзя всасывать мусор.  
(Нельзя использовать в качестве пылесоса).

### Воздушный насос и всасывание



Подходит для:  
надувных подушек,  
самонадувающихся матрасов



Воздушные клапаны



Подходит для:  
надувных подушек,  
самонадувающихся матрасов



Воздушные клапаны



Накачивание воздуха



Откачивание воздуха



Накачивание воздуха



Откачивание воздуха



Подходит для:  
надувных подушек и др.



Воздушный клапан



Подходит для:  
надувных подушек, надувных  
матрасов и т.п.



Воздушный клапан



Накачивание воздуха



Откачивание воздуха



Накачивание воздуха



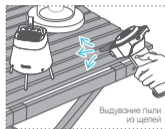
Откачивание воздуха

При установке насадки вставьте ее в воздушный клапан, поверните по часовой стрелке для закрепления. При снятии насадки поверните ее против часовой стрелки.

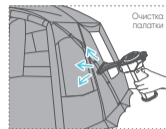
### Обдув (без всасывания)

Используется для очистки кемпингового снаряжения, рюкзаков и т.д.

Используется для очистки палатки, обуви и др.



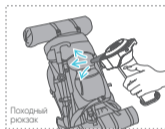
Выдувание пыли  
из щелей



Очистка  
палатки



Насадка  
для щелей



Помощь  
рюкзака



Насадка  
со щеткой



Очистка обуви от пыли



Насадка  
для раздувания



Используется для барбекю, костра и т.д.

Барбекю



Широкая  
насадка



Мокрые носки

Используется для сушки вещей (НЕ для волос!).

### ⚠ ВНИМАНИЕ!

В изделии отсутствует подогреватель, поэтому подача горячего воздуха невозможна.

Не используйте устройство для сушки волос. Это может привести к травме, поскольку волосы могут попасть во всасывающее отверстие.

## 6. ТЕХНИЧЕСКИЕ ХАРАКТЕРИСТИКИ

Название изделия	CLAYMORE AIR		
Модель	CLAIR-1500		
Потребление энергии	Уровень 1: 6,6 Вт	Уровень 2: 21,6 Вт	Уровень 3: 65 Вт
Яркость	Уровень 1: 60 лм	Уровень 2: 160 лм	Уровень 3: 260 лм
Время работы	50 мин – 10 ч		
Размеры	78 x 102 x 193 мм		
Масса	540 г		
Тип и емкость батареи	Литий-ионная, 10,8 В, 4900 мА/ч (Литий-ионная, 3,6 В, 14700 мА/ч), 7,4 В/ч		
Время зарядки	2 ч 40 мин (45 Вт)	4 ч (18 Вт)	
ВХОД / ВЫХОД	USB 5 В, 2 А – 20 В, 2,3 А (45 Вт) (быстрая зарядка)		

Сконструировано компанией Prism в Корее / Сделано в Китае

✘ **Время работы зависит от емкости батареи устройства и от условий окружающей среды.**

## Гарантия

Изделие	CLAYMORE AIR
Модель	CLAIR-1500
Продавец	
Дата продажи	

1. Благодарим вас за покупку изделия CLAYMORE производства Prism Co., Ltd.
2. Изделие прошло строгий технический контроль и испытания. При обнаружении какой-либо неисправности следует обратиться в место приобретения или к уполномоченному импортеру.
3. Гарантийный срок: 12 месяцев.

## Производитель

ПРИЗМ КО., ЛТД  
www.claymorelight.com / www.prismlight.co.kr  
101-1501 Чунун-Технопарк, Бучеон-ро 198 Роуд, 36, Вонми-гу,  
Бучеон-си, Гyeonggi – ду, Корея

## Импортер

ООО «Мир Рыболова»  
www.mirrybolova.ru / info@mirrybolova.ru / 8 (495) 673-68-68  
111024, г. Москва, ул. 5-я Кабельная, д. 2, стр. 1